



АДМИНИСТРАЦИЯ
ДОБРЯНСКОГО ГОРОДСКОГО ОКРУГА

ПОСТАНОВЛЕНИЕ

17.08.2022

№2186

г.Добрянка

**Об утверждении схемы
размещения рекламных
конструкций на территории
Добрянского городского округа
Пермского края**

В целях реализации Федерального закона Российской Федерации от 13 марта 2006 г. № 38-ФЗ «О рекламе», в соответствии с пунктом 26.1 статьи 16 Федерального закона Российской Федерации от 06 октября 2003 г. № 131-ФЗ «Об общих принципах организации местного самоуправления в Российской Федерации», пункта 30 статьи 3 Устава Добрянского городского округа администрация ПОСТАНОВЛЯЕТ:

1. Утвердить прилагаемую схему размещения рекламных конструкций на территории Добрянского городского округа Пермского края.
2. Признать утратившим силу постановление администрации Добрянского муниципального района от 26 марта 2019 г. № 240 «Об утверждении схемы размещения рекламных конструкций на территории Добрянского муниципального района Пермского края».
3. Опубликовать постановление в периодическом печатном издании газете «Камские зори», разместить на официальном сайте правовой информации Добрянского городского округа в информационно-телекоммуникационной сети Интернет с доменным именем dobr-pravo.ru.
4. Настоящее постановление вступает в силу после официального опубликования.
5. Контроль за исполнением постановления возложить на Первого заместителя главы администрации Добрянского городского округа.

Глава городского округа -
глава администрации
Добрянского городского округа

К.В. Лызов



УТВЕРЖДЕНА
постановлением администрации
Добрянского городского округа
от 17.08.2022 № 2186

СХЕМА **размещения рекламных конструкций на территории Добрянского** **городского округа Пермского края**

I. Общие положения

1.1. Схема размещения рекламных конструкций на территории Добрянского городского округа Пермского края (далее – Схема размещения рекламных конструкций) сформирована с учетом положений следующих нормативных документов:

Земельного кодекса Российской Федерации;

Федерального закона от 13 марта 2006 г. № 38-ФЗ «О рекламе»;

ГОСТ Р 52044-2003 «Наружная реклама на автомобильных дорогах и территориях городских и сельских поселений Общие технические требования к средствам наружной рекламы».

1.2. Цели настоящей Схемы размещения рекламных конструкций:

1.2.1. Схема размещения рекламных конструкций является документом, определяющим места размещения рекламных конструкций, типы и виды рекламных конструкций, установка которых допускается на данных местах.

1.3. Настоящая Схема размещения рекламных конструкций устанавливает необходимые требования по обеспечению благоприятной визуально-рекламной среды для граждан, имущества физических или юридических лиц, государственного или муниципального имущества при размещении, эксплуатации и утилизации рекламных конструкций на территории Добрянского городского округа. Определяет соответствие размещения наружной рекламы архитектурному облику сложившейся застройки и градостроительных норм и правил, имущественных прав, требований безопасности и технических регламентов, охраны объектов культурного наследия (памятников истории и культуры), а также в соответствии с документами территориального планирования Добрянского городского округа Пермского края.

II. Сфера применения Схемы размещения рекламных конструкций

2.1. Настоящая Схема размещения рекламных конструкций регулирует отношения, возникающие при распространении наружной Схемы размещения рекламных конструкций с использованием щитов, стендов, перетяжек, электронных табло и иных технических средств стабильного территориального размещения (далее – рекламные конструкции) эксплуатации, техническом обслуживании, модернизации и оценке соответствия размещения рекламных конструкций.

2.2. Настоящая Схема размещения рекламных конструкций распространяется на средства наружной рекламы, размещаемой на автомобильных дорогах и территориях Добрянского городского округа Пермского края.

2.3. Настоящая Схема размещения рекламных конструкций устанавливает обязательные для применения и исполнения требования к объектам и субъектам визуально-рекламного регулирования, указанным в настоящей Схеме размещения рекламных конструкций.

2.4. Содержащиеся в настоящей Схеме размещения рекламных конструкций обязательные требования к объектам и субъектам визуально-рекламного регулирования являются исчерпывающими, имеют прямое действие на всей территории Добрянского городского округа Пермского края и могут быть изменены только путем внесения изменений и дополнений в настоящую Схему размещения рекламных конструкций.

2.5. Настоящая Схема размещения рекламных конструкций основана на принципах:

2.5.1. унификации дизайна и мест стабильного размещения рекламных конструкций;

2.5.2. комплексного размещения рекламных конструкций в среде Добрянского городского округа Пермского края ;

2.5.3. сохранения и обогащения архитектурного облика Добрянского городского округа Пермского края.

III. Объекты и субъекты визуально-рекламного регулирования

3.1 Объектами визуально-рекламного регулирования настоящей Схемы размещения рекламных конструкций являются рекламные конструкции вне зависимости от страны изготовления, а также процессы размещения, монтажа, эксплуатации и модернизации рекламных конструкций, а также процессы оценки рекламных конструкций.

3.2. Субъектами визуально-рекламного регулирования настоящей Схемы размещения рекламных конструкций являются органы местного самоуправления, уполномоченные органы и лица, участвующие в процессах размещения и утилизации рекламных конструкций, а также в процессах оценки состояния рекламных конструкций.

IV. Основные понятия

Для целей настоящей Схемы размещения рекламных конструкций используются следующие основные понятия:

Наружная реклама (далее – рекламные конструкции) включает в себя щитовые конструкции, стенды, тумбы, панели-кронштейны, настенные панно, перетяжки, электронные табло, проекционные, лазерные и иные технические средства, конструкции с элементами ориентирующей информации, информирующие о маршрутах движения и находящихся на них объектах, арки, порталы, рамы с рекламной информацией и иные технические средства

стабильного территориального размещения, функционально предназначенные для размещения на них рекламной информации, в том числе на внешних стенах, крышах и иных конструктивных элементах зданий, строений и сооружений;

Рекламная поверхность—поверхность рекламной конструкции, предназначенная для распространения рекламы;

Ответственный за эксплуатацию—лицо, эксплуатирующее рекламную конструкцию и несущее ответственность за выполнение требований эксплуатационной документации, а также требований технической безопасности при эксплуатации рекламных конструкций;

Эксплуатация – стадия жизненного цикла рекламной конструкции, на которой осуществляется использование рекламной конструкции по назначению, ее техническое обслуживание, наладка, модернизация и ремонт;

Срок службы рекламной конструкции – установленный проектной документацией период, в течение которого рекламная конструкция может эксплуатироваться.

V. Виды рекламных конструкций

5.1. По месту расположения рекламные конструкции подразделяются на следующие типы:

5.1.1. отдельно стоящие рекламные конструкции – стационарные;

5.1.2. наземные рекламные конструкции на собственных опорах;

5.1.3. рекламные конструкции, располагаемые на внешних стенах, крышах и иных конструктивных элементах зданий, строений и сооружений.

5.2. По площади рекламного поля отдельно стоящие рекламные конструкции подразделяются на следующие категории:

5.2.1. малогабаритные рекламные конструкции с площадью одного рекламного поля (стороны) менее 6 кв. м;

5.2.2. крупногабаритные рекламные конструкции с площадью одного рекламного поля (стороны) от 6 кв. м до 18 кв. м включительно;

5.2.3. рекламные конструкции особо крупных форматов с площадью одного рекламного поля (стороны) более 18 кв. м.

5.3. По высоте размещения рекламного поля отдельно стоящие рекламные конструкции подразделяются на следующие категории:

5.3.1. рекламные конструкции малой высоты – верхний край рекламного поля расположен на высоте не более 4,5 м от поверхности размещения;

5.3.2. рекламные конструкции нормальной высоты – верхний край рекламного поля расположен на высоте от 4,5 до 7 м от поверхности размещения;

5.3.3. рекламные конструкции увеличенной высоты – верхний край рекламного поля расположен на высоте более 7 м от поверхности размещения.

5.4. Под элементами уличной мебели, совмещенными с рекламными конструкциями признаются уличные скамьи, урны для мусора, уличные часы, таксофонные кабины, оснащенные рекламными панелями площадью не более 2,5 кв. м, при условии, что площадь рекламного поля (стороны) не превышает

двух третей площади всего информационного поля (стороны) элемента уличной мебели (в случае наличия на элементе уличной мебели одновременно с рекламным полем (стороной), также поля (стороны) для размещения иной информации).

5.5. Под рекламными конструкциями индивидуальных проектов понимаются отдельно стоящие рекламные конструкции, одновременно отвечающие следующим требованиям:

5.5.1. рекламная конструкция имеет более двух рабочих полей;

5.5.2. рекламные конструкции, установленные в непосредственной близости от предприятия и связанные с ним единым архитектурно-пространственным решением;

5.5.3. рекламные конструкции, предназначенные исключительно для информирования о месте нахождения конкретного предприятия и/или оказываемых им услугах (виде деятельности).

5.6. Под информационными щитами, стендами, тумбами понимаются соответственно рекламные конструкции, удовлетворяющие одновременно следующим условиям:

5.6.1. щит, стенд, тумба, использующиеся для размещения информации, освещающей наиболее важные городские проекты, связанные с различными сферами деятельности, значимыми событиями, праздничным оформлением;

5.6.2. размещение на щите, стенде, тумбе вышеуказанной информации осуществляется на основании решений администрации или договоров администрации Добрянского городского округа;

5.6.3. работы по изготовлению и установке щита, стенда, тумбы финансируются за счет средств предприятий, учреждений, организаций.

VI. Требования к размещению вновь устанавливаемых отдельно стоящих рекламных конструкций

6.1 Унификация видов рекламных конструкций, мест и приемов их размещения с учетом характерных типов средовых ситуаций (угол, перекресток, квартал, магистраль, транспортная развязка и т.п.).

6.2. Упорядоченное размещение рекламных конструкций относительно основных архитектурно-планировочных элементов и относительно друг друга.

6.3. Координация рекламных плоскостей рекламных конструкций в соответствии с планировочными осями. Конструкции, размещаемые на автомобильных дорогах, координируются таким образом, чтобы рабочими являлись не менее двух ее полей, иная координация исключена.

6.4. Рациональная группировка и рассредоточение рекламных конструкций на основе пространственного ритма, принципа парности, единства вида, соподчиненности рекламоносителей различных видов и форматов.

6.5. Средства наружной рекламы не должны ограничивать видимость технических средств организации дорожного движения, уменьшать габарит инженерных сооружений, а также не должны быть размещены:

6.5.1. на одной опоре, в створе и в одном сечении с дорожными знаками и светофорами;

6.5.2. на аварийно-опасных участках дорог и улиц, на железнодорожных переездах, в пределах границ транспортных развязок, в разных уровнях, мостовых сооружениях, в туннелях и под путепроводами, а также на расстоянии менее 350 м от них вне населенных пунктов и 50 м – в населенных пунктах, непосредственно над въездами в туннели и выездами из туннелей и ближе 10 м от них;

6.5.3. на участках автомобильных дорог и улиц с высотой насыпи земляного полотна более 2 м;

6.5.4. на участках автомобильных дорог вне населенных пунктов с радиусом кривой в плане менее 1200 м, в населенных пунктах – на участках дорог и улиц с радиусом кривой в плане менее 600 м;

6.5.5. над проезжей частью и обочинами дорог, а также на разделительных полосах;

6.5.6. на дорожных ограждениях и направляющих устройствах;

6.5.7. на подпорных стенах, деревьях, скалах и других природных объектах;

6.5.8. на участках автомобильных дорог с расстоянием видимости не менее 350 м вне населенных пунктов и 150 м – в населенных пунктах;

6.5.9. ближе 25 м от остановок маршрутных транспортных средств;

6.5.10. в пределах границ наземных пешеходных переходов и пересечениях автомобильных дорог или улиц в одном уровне, а также на расстоянии менее 150 м от них вне населенных пунктов, 50 м – в населенных пунктах;

6.5.11. сбоку от автомобильной дороги или улицы на расстоянии от ближайшего края средства наружной рекламы менее 10 м до бровки земляного полотна автомобильной дороги (бордюрного камня) вне населенных пунктов и на расстоянии менее 5 м – в населенных пунктах;

6.5.12. сбоку от автомобильной дороги или улицы на расстоянии менее высоты средства наружной рекламы, если верхняя точка находится на высоте более 10 м или менее 5 м над уровнем проезжей части.

6.6. На автомобильных дорогах нижний край рекламного щита или крепящих его конструкций размещают на высоте не менее 2,0 м от уровня поверхности участка, на котором расположено средство размещения рекламы, а на территории муниципального образования – на высоте не менее 4,5 м.

6.7. Расстояние в плане от фундамента до границы имеющихся подземных коммуникаций должно быть не менее 1,0 м.

6.8. Удаление средств наружной рекламы от линий электропередачи осветительной сети должно быть не менее 1,0 м.

6.9. Расстояние от средств наружной рекламы до дорожных знаков и светофоров должно быть не менее указанного в таблице 1.

Таблица 1

| Разрешенная скорость движения на дороге (улице), км/ч | Площадь рекламного объявления, м ² | | | |
|---|---|-------------|------------|---------|
| | Выше 18 | от 15 до 18 | от 6 до 15 | менее 6 |
| Более 60 | 50 | 100 | 60 | 40 |
| 60 и менее | 100 | 60 | 40 | 25 |

6.10. В случае размещения рекламной конструкции в полосе отвода автомобильных магистралей необходимо согласование с Управлением автомобильных дорог и транспорта Пермского края, адрес: ул. Луначарского, 100, г. Пермь, Пермский край, 614068; телефон: 8 (342) 235-70-00. Также необходимо руководствоваться ОДМ 218.4.040-2019- Отраслевой дорожный методический документ Методические рекомендации: Требования к размещению, установке рекламных конструкций в границах полосы отвода автомобильных дорог общего пользования федерального значения.

6.11. Допускается снижение до 50 % значений расстояний, указанных в таблице 1, при размещении средств наружной рекламы после дорожных знаков и светофоров (по ходу движения). В зависимости от площади рекламного объявления расстояние между отдельно размещенными на одной стороне дороги средствами наружной рекламы должно быть не менее приведенного в таблице 1а.

Таблица 1а

| Место размещения наружной рекламы | Площадь рекламного объявления, м ² | | |
|-----------------------------------|---|------------|---------|
| | свыше 18 | от 6 до 18 | менее 6 |
| В пределах населенных пунктов | 150 | 100 | 30 |
| За пределами населенных пунктов | 200 | 100 | 40 |

6.12. Не допускается размещение рекламы путем нанесения либо вкрапления, с использованием строительных материалов, краски, дорожной разметки и т.п., в поверхность автомобильных дорог и улиц.

6.13. Средства наружной рекламы размещают с учетом проекта организации движения и расположения технических средств организации дорожного движения.

6.14. При выполнении работ по монтажу и обслуживанию средств наружной рекламы должны быть соблюдены требования по обеспечению безопасности дорожного движения в местах производства дорожных работ.

6.15. Фундаменты размещения стационарных средств наружной рекламы должны быть заглублены на 15-20 см ниже уровня грунта с последующим восстановлением газона на нем. Фундаменты опор не должны выступать над

уровнем земли более чем на 5 см. Допускается размещение выступающих более чем на 5 см фундаментов опор на тротуаре при наличии бортового камня или дорожных ограждений, если это не препятствует движению пешеходов и уборке улиц.

6.16. Рекламораспространитель обязан восстановить благоустройство территории после установки (демонтажа) средства размещения наружной рекламы. Демонтаж средств размещения наружной рекламы необходимо проводить вместе с их фундаментом.

6.17. На одной улице (площади) устанавливаются рекламные конструкции, сохраняющие между собой стилистическое единство.

6.18. Рекламные конструкции, размещаемые на конструктивных элементах зданий и сооружений, не могут нарушать архитектурный и художественный облик здания, сооружения, создавать помехи для очистки кровель от снега и льда.

6.19. Во избежание искажения целостности восприятия архитектуры зданий запрещается установка и эксплуатация на главных фасадах зданий крупноформатных щитовых и баннерных рекламных конструкций рекламы и информации, закрывающих значительную часть фасада здания, остекление витрин и окон, архитектурные детали и декоративное оформление. Предпочтение отдается рекламным конструкциям со сменным рекламно-информационным полем или светодинамическим конструкциям.

VII. Содержание схемы размещения рекламных конструкций

7.1. Предусмотрено размещение 30 рекламных конструкций, из них:

Брандмауэр (настенное панно) – 1 шт.;

Светодиодный экран – 1 шт.;

Электронное табло – 1 шт.;

Сити-формат – 4 шт.;

Сити-борд – 1 шт.;

Рекламный щит – 20 шт.;

Призматрон – 1 шт.;

Пиллар – 1 шт.

7.2. Схема размещения рекламных конструкций содержит:

7.2.1. Перечень рекламных конструкций, оформленный в виде таблицы, с указанием:

шифра рекламной конструкции;

адреса установки и эксплуатации рекламной конструкции;

типа рекламной конструкции;

вида рекламной конструкции;

размера рекламной конструкции;

общей площади информационного поля рекламной конструкции;

собственника или законного владельца имущества;

кадастрового (условного, инвентарного) номера объекта недвижимости, к которому присоединяется рекламная конструкция;

кадастрового номера земельного участка, на котором предполагается размещение рекламной конструкции.

7.2.2. Схему размещения рекламных конструкций.

7.2.3. Фотоматериалы.

**ПЕРЕЧЕНЬ
рекламных конструкций**

| Шифр рекламной конструкции | Адрес установки и эксплуатации рекламной конструкции | Тип рекламной конструкции | Вид рекламной конструкции | Размер рекламной конструкции | Общая площадь информационного поля рекламной конструкции (кв. м) | Собственник или законный владелец имущества (объекта недвижимости, земельного участка), к которому присоединяется рекламная конструкция | Кадастровый (условный, инвентарный) номер объекта недвижимости, к которому присоединяется рекламная конструкция | Кадастровый номер земельного участка, на котором предполагается размещение рекламной конструкции |
|----------------------------|---|------------------------------|------------------------------|------------------------------|--|---|---|--|
| 1 | ул. Советская, д. 72, г. Добрянка | брендмауэр (настенное панно) | расположенный на здании | 6x4 | 24 | МБУ «ДГЦБС» | 59-59-05/037/2006-039 | 59:18:0010602:1 |
| 2 | ул. Советская, д. 72, г. Добрянка | Светодиодный экран | расположенный на здании | 4,7x7,7 | 36,19 | МБУ «ДГЦБС» | 59-59-05/037/2006-039 | 59:18:0010602:1 |
| 3 | ул. Советская, д. 72, г. Добрянка | Электронное табло | расположенное на здании | 4,56x0,56 | 2,55 | МБУ «ДГЦБС» | 59-59-05/037/2006-039 | 59:18:0010602:1 |
| 4 | ул. Победы, 13, в р-не магазина «Добрая Янка» г. Добрянка | рекламный щит | отдельно стоящий 2-сторонний | 3,7x2,7 | 10 | муниципальная собственность | | 59:18:0010601:116 |
| 5 | ул. Победы-Герцена г. Добрянка | сити - борд | отдельно стоящий 2-сторонний | 5x3 | 30 | муниципальная собственность | | 59:18:0000000:16398 |
| 6 | ул. Комсомольская (выезд из г. Добрянка) г. Добрянка | рекламный щит | отдельно стоящий 2-сторонний | 3,7x2,7 | 20 | муниципальная собственность | | 59:18:0000000:16350 |
| 7 | ул. Победы, в районе дома № | сити-формат | отдельно стоящий | 1,2x1,8 | 4,32 | частная собственность | | 59:18:0010603:2938 |



| | | | | | | | | |
|----|---|---------------|--------------------------------|---------|------|------------------------------------|--|---------------------|
| | 12, г. Добрянка | | 2-сторонний | | | | | |
| 8 | ул. Советская, в районе дома № 92, г. Добрянка | рекламный щит | отдельно стоящий односторонний | 3x2 | 6 | гос. собственность не разграничена | | |
| 9 | ул. Герцена, в районе дома № 32, г. Добрянка | пиллар | отдельно стоящий 3-сторонний | 1,4x2,8 | 11,8 | гос. собственность не разграничена | | |
| 10 | ул. Герцена, в районе дома № 39, г. Добрянка | сити-формат | отдельно стоящий 2-сторонний | 1,2x1,8 | 4,32 | гос. собственность не разграничена | | |
| 11 | ул. Победы, в районе жилого дома № 37/35, г. Добрянка | призматрон | отдельно стоящий 2-сторонний | 4x2 | 40 | частная собственность | | 59:18:0010602:134 |
| 12 | ул. Герцена, в районе жилого дома № 26, г. Добрянка | рекламный щит | отдельно стоящий 3-сторонний | 6x3 | 54 | гос. собственность не разграничена | | |
| 13 | ул. Победы, в районе жилого дома № 18, г. Добрянка | рекламный щит | отдельно стоящий 3-сторонний | 3x2 | 6 | гос. собственность не разграничена | | |
| 14 | ул. Победы, в районе дома № 18, г. Добрянка | сити-формат | отдельно стоящий 2-сторонний | 1,2x1,8 | 4,32 | муниципальная собственность | | 59:18:0000000:16398 |
| 15 | отворот автодороги на Пермскую ГРЭС, г. Добрянка | рекламный щит | отдельно стоящий 2-сторонний | 6x3 | 36 | частная собственность | | 59:18:0010127:3 |
| 16 | отворот | рекламный щит | отдельно | 6x3 | 18 | частная | | 59:18:0010127:3 |



| | | | | | | | | |
|----|--|---------------|--------------------------------|---------|------|------------------------------------|--|---------------------|
| | автодороги на Пермскую ГРЭС, г. Добрянка | | стоящий односторонний | | | собственность | | |
| 17 | отворот автодороги на Пермскую ГРЭС, г. Добрянка | рекламный щит | отдельно стоящий 2-сторонний | 6x3 | 36 | частная собственность | | 59:18:0010127:3 |
| 18 | ул. Тельмана, д. 8, г. Добрянка | рекламный щит | отдельно стоящий односторонний | 6x3 | 18 | частная собственность | | 59:18:0010506:41 |
| 19 | ул. Комсомольская, 5 г. Добрянка | рекламный щит | отдельно стоящий 2-сторонний | 6x3 | 36 | частная собственность | | 59:18:0010307:1234 |
| 20 | ул. Дружбы, в районе жилого дома № 8, р.п. Полазна | рекламный щит | отдельно стоящий 2-сторонний | 5x3 | 30 | гос. собственность не разграничена | | |
| 21 | пересечение ул. Газовиков и ул. 50 лет Октября, р.п. Полазна | рекламный щит | отдельно стоящий 2-сторонний | 6x3 | 36 | муниципальная собственность | | 59:18:0000000:15627 |
| 22 | ул. 50 лет Октября, в районе жилого дома № 15, р.п. Полазна | рекламный щит | отдельно стоящий 2-сторонний | 6x3 | 36 | гос. собственность не разграничена | | |
| 23 | ул. Парковая, в районе дома № 10, р.п. Полазна | рекламный щит | отдельно стоящий 2-сторонний | 1,9x1,4 | 5,32 | гос. собственность не разграничена | | |
| 24 | ул. Трухина, в районе жилого дома № 70, р.п. Полазна | рекламный щит | отдельно стоящий 2-сторонний | 6x3 | 36 | гос. собственность не разграничена | | |
| 25 | пересечение пер. | рекламный щит | отдельно | 2x3 | 12 | гос. собственность | | |



| | | | | | | | | |
|----|---|---------------|--------------------------------|--------|----|------------------------------------|--|--------------------|
| | Спортивный и ул. Трухина, р.п. Полазна | | стоящий 2-сторонний | | | не разграничена | | |
| 26 | ул. Энтузиастов, в районе жилого дома № 1-1, р.п. Полазна | рекламный щит | отдельно стоящий 2-сторонний | 6x3 | 36 | гос. собственность не разграничена | | |
| 27 | ул. Нефтяников, в районе дома № 11, р.п. Полазна | сити-формат | отдельно стоящий 2-сторонний | 3x2 | 12 | гос. собственность не разграничена | | |
| 28 | ул. Энтузиастов, р.п. Полазна | рекламный щит | отдельно стоящий 2-сторонний | 6x3 | 36 | муниципальная собственность | | 59:18:0020301:3577 |
| 29 | въезд в р.п. Полазна, у поклонного креста р.п. Полазна | рекламный щит | отдельно стоящий 2-сторонний | 2,5x10 | 36 | не разграничена | | |
| 30 | ул. Хохловская, 2 р.п. Полазна | рекламный щит | отдельно стоящий односторонний | 2x3 | 6 | муниципальная собственность | | 59:18:0020501:5531 |



Схемы размещения рекламных конструкций

СХЕМА РАЗМЕЩЕНИЯ РЕКЛАМНЫХ КОНСТРУКЦИЙ
на территории Добрянского городского округа



Условные обозначения

| Обозначение | Наименование объекта торговли | Обозначение | Наименование объекта торговли |
|-------------|-------------------------------|-------------|-------------------------------|
| ● | Рекламный щит | ■ | Электронное табло |
| ● | Сити формат | ■ | Светодиодный экран |
| ● | Сити борд | ● | Пиллар |
| ■ | Брандмауэр | ● | Призматрон |

| | | | | | | |
|------|------|----------|------|-------|---|------------|
| | | | | | Пермский край, Добрянский городской округ, р.п. Полозна, ул. Дружба, ул. Газовиков | Лист 18 |
| Изм. | Лист | № докум. | Дата | Подп. | | |



СХЕМА РАЗМЕЩЕНИЯ РЕКЛАМНЫХ КОНСТРУКЦИЙ
на территории Добрянского городского округа



Условные обозначения

| Обозначение | Наименование объекта торговли | Обозначение | Наименование объекта торговли |
|-------------|-------------------------------|-------------|-------------------------------|
| ● | Рекламный щит | ■ | Электронное табло |
| ● | Сити формат | ■ | Светодиодный экран |
| ● | Сити борд | ● | Пиллар |
| ■ | Брандмауэр | ● | Призматрон |

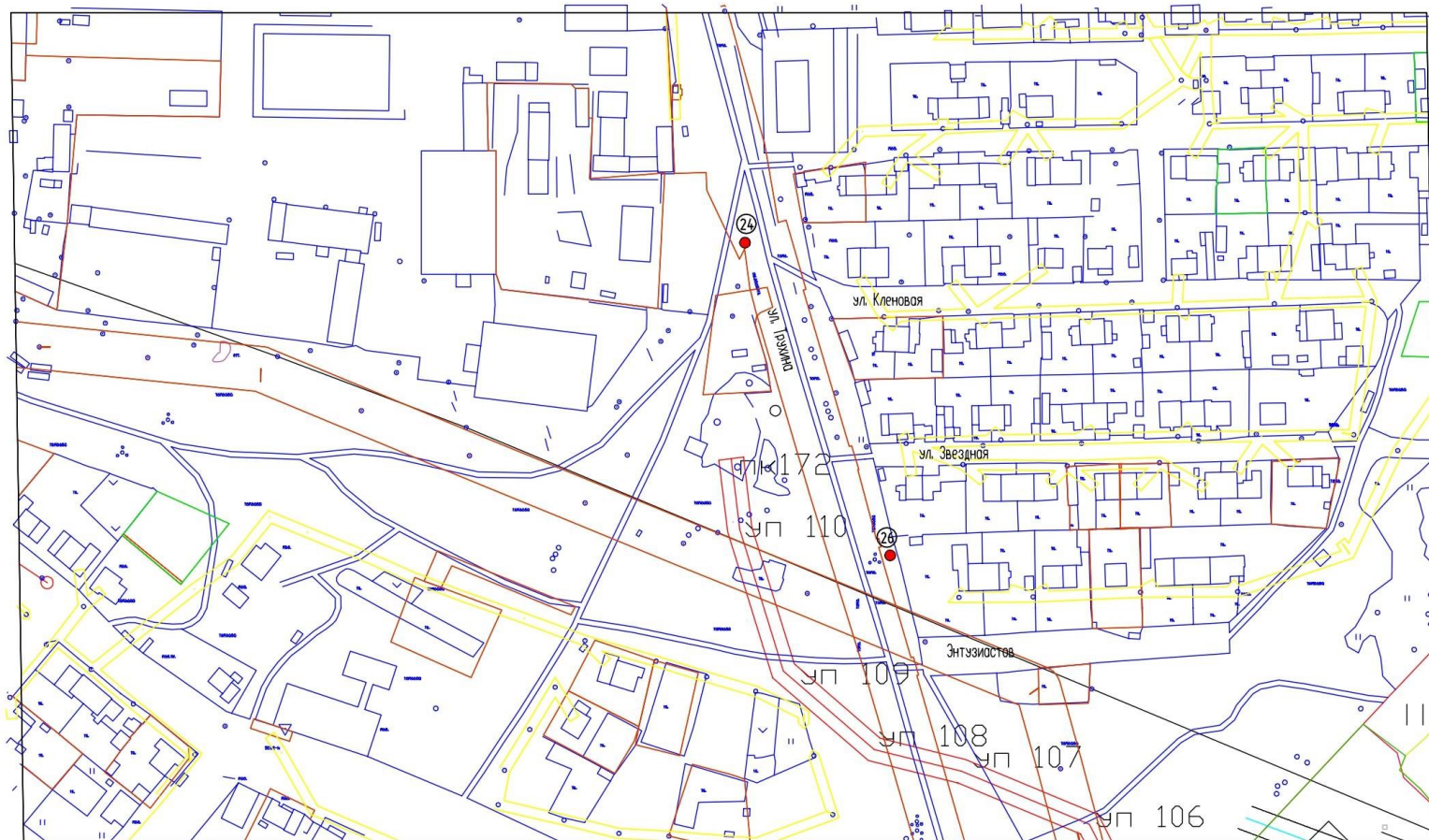
| Изм. | Лист | № докум. | Дата | Подп. |
|------|------|----------|------|-------|
| | | | | |

Пермский край, Добрянский городской округ, р/л. Полосно, ул. 50 лет Октября, ул. Парковая

Лист
19



СХЕМА РАЗМЕЩЕНИЯ РЕКЛАМНЫХ КОНСТРУКЦИЙ
на территории Добрянского городского округа



Условные обозначения

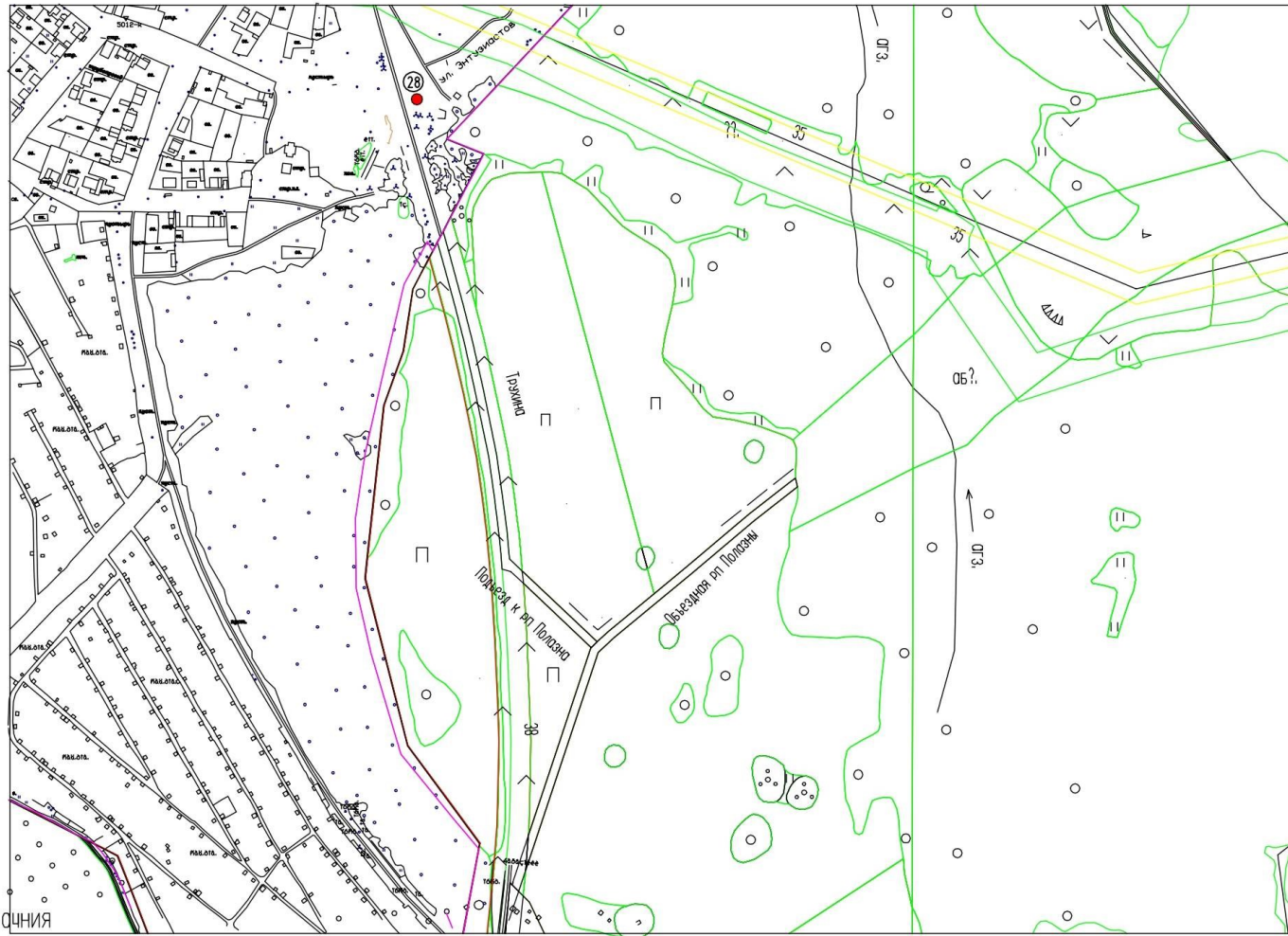
| Обозначение | Наименование объекта торговли | Обозначение | Наименование объекта торговли |
|-------------|-------------------------------|-------------|-------------------------------|
| ● | Рекламный щит | ■ | Электронное табло |
| ● | Сити формат | ■ | Светодиодный экран |
| ○ | Сити борд | ● | Пиллар |
| ■ | Брандмауэр | ● | Призматрон |

| Изм | Лист | № докум. | Дата | Подп |
|-----|------|----------|------|------|
| | | | | |

Пермский край, Добрянский городской округ, р.п. Полозна, ул. Трухина

Лист
20

СХЕМА РАЗМЕЩЕНИЯ РЕКЛАМНЫХ КОНСТРУКЦИЙ на территории Добрянского городского округа



Условные обозначения

| Обозначение | Наименование объекта торговли | Обозначение | Наименование объекта торговли |
|-------------|-------------------------------|-------------|-------------------------------|
| ● | Рекламный щит | ■ | Электронное табло |
| ● | Сити формат | ■ | Светодиодный экран |
| ○ | Сити борд | ● | Пиллар |
| ■ | Брандмоузер | ● | Призматрон |

| Изм. | Лист | № док.м. | Дата | Подп. |
|------|------|----------|------|-------|
| | | | | |

Пермский край, Добрянский городской округ, около вл. Полузна

Лист

21

СХЕМА РАЗМЕЩЕНИЯ РЕКЛАМНЫХ КОНСТРУКЦИЙ
на территории Добрянского городского округа

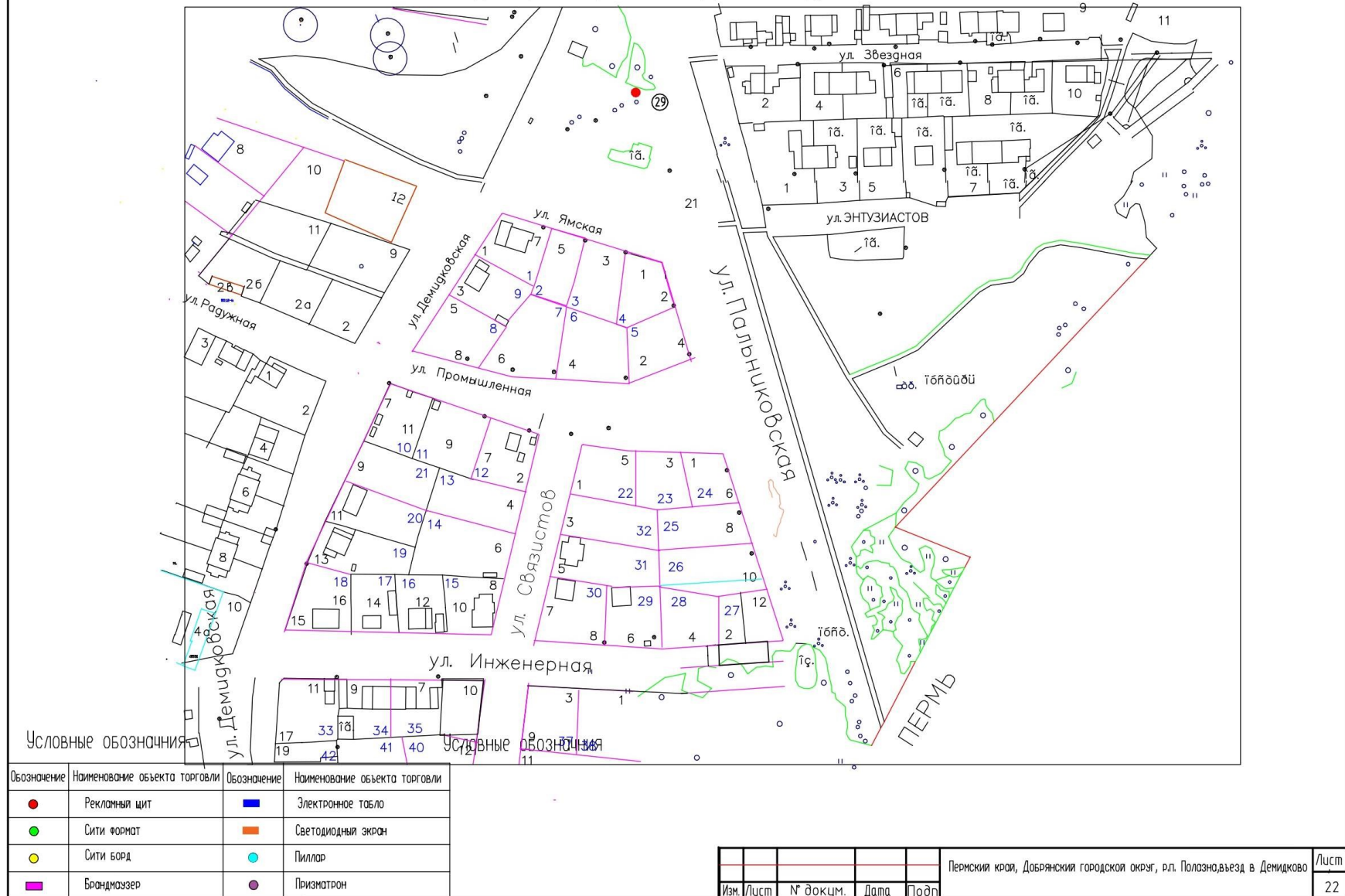
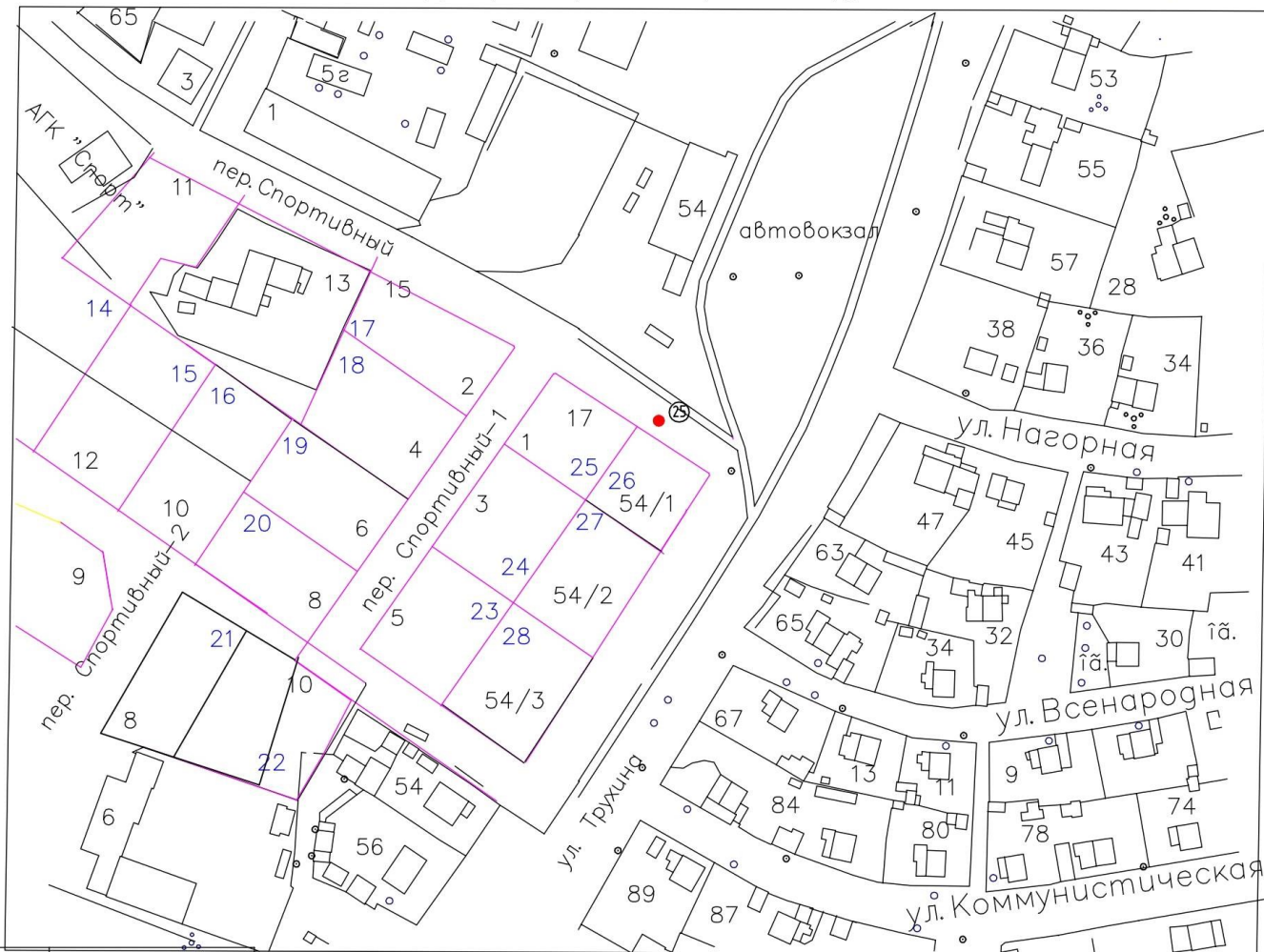


СХЕМА РАЗМЕЩЕНИЯ РЕКЛАМНЫХ КОНСТРУКЦИЙ
на территории Добрянского городского округа



Условные обозначения

| Обозначение | Наименование объекта торговли | Обозначение | Наименование объекта торговли |
|-------------|-------------------------------|-------------|-------------------------------|
| ● | Рекламный щит | ■ | Электронное табло |
| ● | Сити формат | ■ | Светодиодный экран |
| ● | Сити борд | ● | Пиллар |
| ■ | Брандмауэр | ● | Призматрон |

| | | | | | | |
|------|------|----------|------|-------|--|------|
| Изм. | Лист | № докум. | Дата | Подп. | Пермский край, Добрянский городской округ, пер. Спортивный и ул. Трухино | Лист |
| | | | | | | 23 |

СХЕМА РАЗМЕЩЕНИЯ РЕКЛАМНЫХ КОНСТРУКЦИЙ
на территории Добрянского городского округа

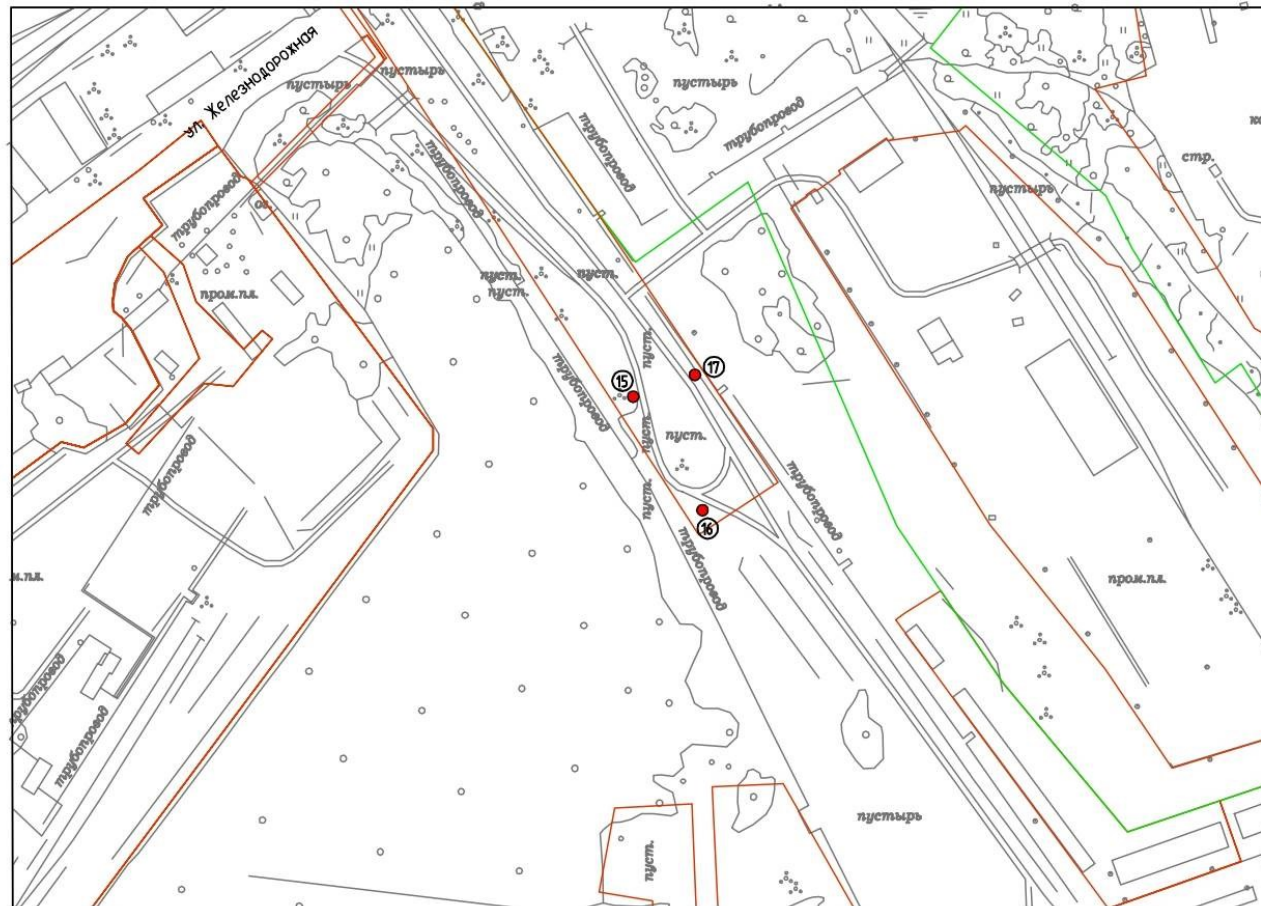


Условные обозначения

| Обозначение | Наименование объекта торговли | Обозначение | Наименование объекта торговли |
|-------------|-------------------------------|-------------|-------------------------------|
| ● | Рекламный щит | ■ | Электронное табло |
| ● | Сити формат | ■ | Светодиодный экран |
| ● | Сити борд | ● | Пиллар |
| ■ | Брандмауэр | ● | Призматрон |

| | | | | | |
|------|------|----------|------|---|------|
| | | | | Пермский край, рп Полазна, ул. Хохловская, д. 2 | Лист |
| Изм. | Лист | № док-м. | Дата | Подп. | 24 |

СХЕМА РАЗМЕЩЕНИЯ РЕКЛАМНЫХ КОНСТРУКЦИЙ на территории Добрянского городского округа



Условные обозначения

| Обозначение | Наименование объекта торговли | Обозначение | Наименование объекта торговли |
|-------------|-------------------------------|-------------|-------------------------------|
| ● | Рекламный щит | ■ | Электронное табло |
| ● | Сити формат | ■ | Светодиодный экран |
| ● | Сити борд | ● | Пиллар |
| ■ | Брандмастер | ● | Призматрон |

| Изм. | Лист | № докум. | Дата | Подг. |
|------|------|----------|------|-------|
| | | | | |

Перский край, Добрянский городской округ, г. Добрянка

Лист
14

СХЕМА РАЗМЕЩЕНИЯ РЕКЛАМНЫХ КОНСТРУКЦИЙ на территории Добрянского городского округа



Условные обозначения

| Обозначение | Наименование объекта торговли | Обозначение | Наименование объекта торговли |
|-------------|-------------------------------|-------------|-------------------------------|
| ● | Рекламный щит | ■ | Электронное табло |
| ● | Сити формат | ■ | Светодиодный экран |
| ● | Сити борд | ● | Пиллар |
| ■ | Брандмастер | ● | Призматрон |

| | | | | | | |
|------|------|----------|------|-------|---|------------|
| Изм. | Лист | № докум. | Дата | Подп. | Пермский край, Добрянский городской округ, г. Добрянка, пересечение ул. Советская, ул. Клыкуева, ул. Тельмана | Лист 15 |
|------|------|----------|------|-------|---|------------|

СХЕМА РАЗМЕЩЕНИЯ РЕКЛАМНЫХ КОНСТРУКЦИЙ
на территории Добрянского городского округа

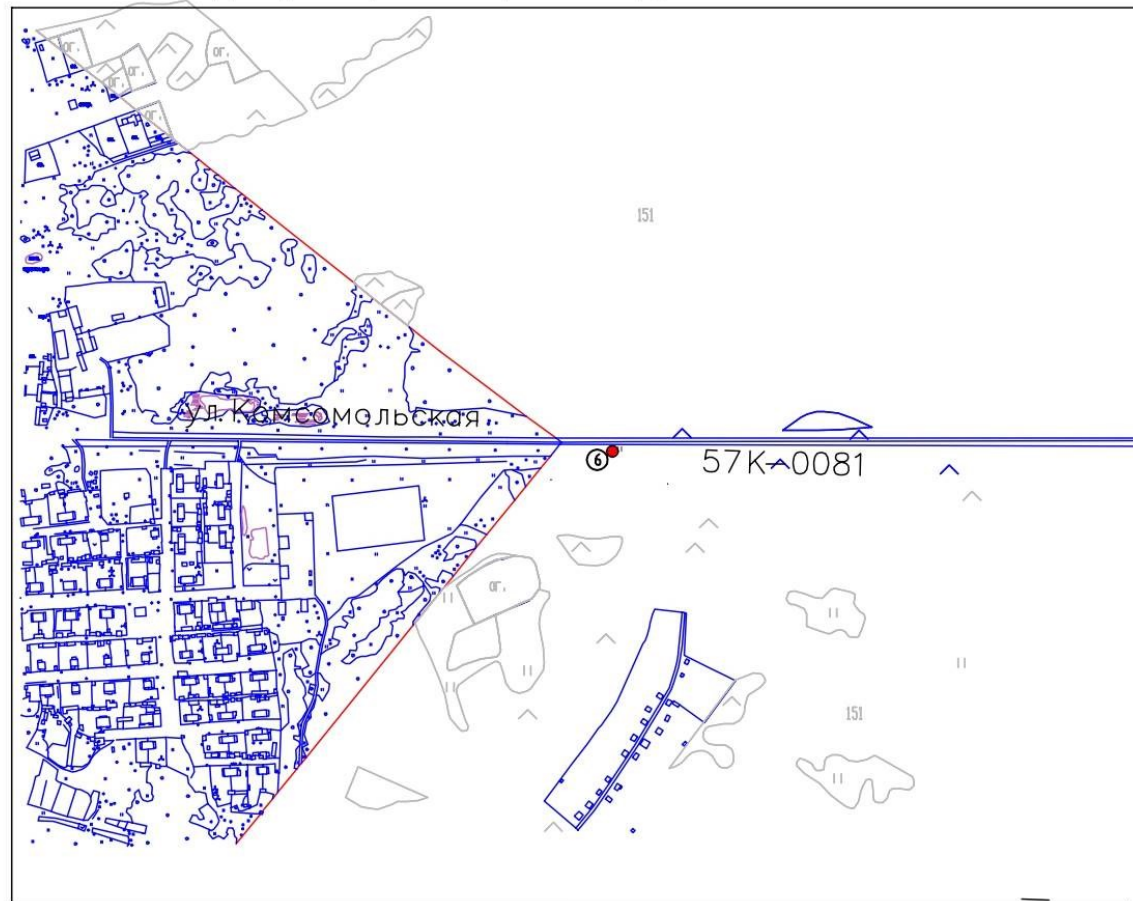


Условные обозначения

| Обозначение | Наименование объекта торговли | Обозначение | Наименование объекта торговли |
|-------------|-------------------------------|-------------|-------------------------------|
| ● | Рекламный щит | ■ | Электронное табло |
| ● | Сити формат | ■ | Светодиодный экран |
| ● | Сити борд | ● | Пиллар |
| ■ | Брандмауэр | ● | Призматрон |

| | | | | | | |
|------|------|----------|------|-------|--|------|
| Изм. | Лист | № докум. | Дата | Подп. | Пермский край, Добрянский городской округ, г. Добрянка, ул. Комсомольская, | Лист |
| | | | | | | 16 |

СХЕМА РАЗМЕЩЕНИЯ РЕКЛАМНЫХ КОНСТРУКЦИЙ
на территории Добрянского городского округа



Условные обозначения

| Обозначение | Наименование объекта торговли | Обозначение | Наименование объекта торговли |
|-------------|-------------------------------|-------------|-------------------------------|
| ● | Рекламный щит | ■ | Электронное табло |
| ● | Сити формат | ■ | Светодиодный экран |
| ● | Сити борд | ● | Пиллар |
| ■ | Брандмауэр | ● | Призматрон |

| | | | | | |
|------|------|----------|------|---|------|
| | | | | Пермский край, Добрянский городской округ, г. Добрянка, Яринский тракт_ | Лист |
| Изм. | Лист | № докум. | Дата | Подп. | 17 |

СХЕМА РАЗМЕЩЕНИЯ РЕКЛАМНЫХ КОНСТРУКЦИЙ
на территории Добрянского городского округа



Условные обозначения

| Обозначение | Наименование объекта торговли | Обозначение | Наименование объекта торговли |
|-------------|-------------------------------|-------------|-------------------------------|
| ● | Рекламный щит | ■ | Электронное табло |
| ● | Сити формат | ■ | Светодиодный экран |
| ○ | Сити бора | ● | Пиллар |
| ■ | Брандамауэр | ● | Призматрон |

| | | | | | | |
|------|------|----------|------|-------|--|------------|
| Изм. | Лист | № док.м. | Дата | Подп. | Пермский край, Добрянский городской округ, рп. Полозна, ул. Дружбы, ул. Газовиков | Лист 18 |
|------|------|----------|------|-------|--|------------|



СХЕМА РАЗМЕЩЕНИЯ РЕКЛАМНЫХ КОНСТРУКЦИЙ
на территории Добрянского городского округа



Условные обозначения

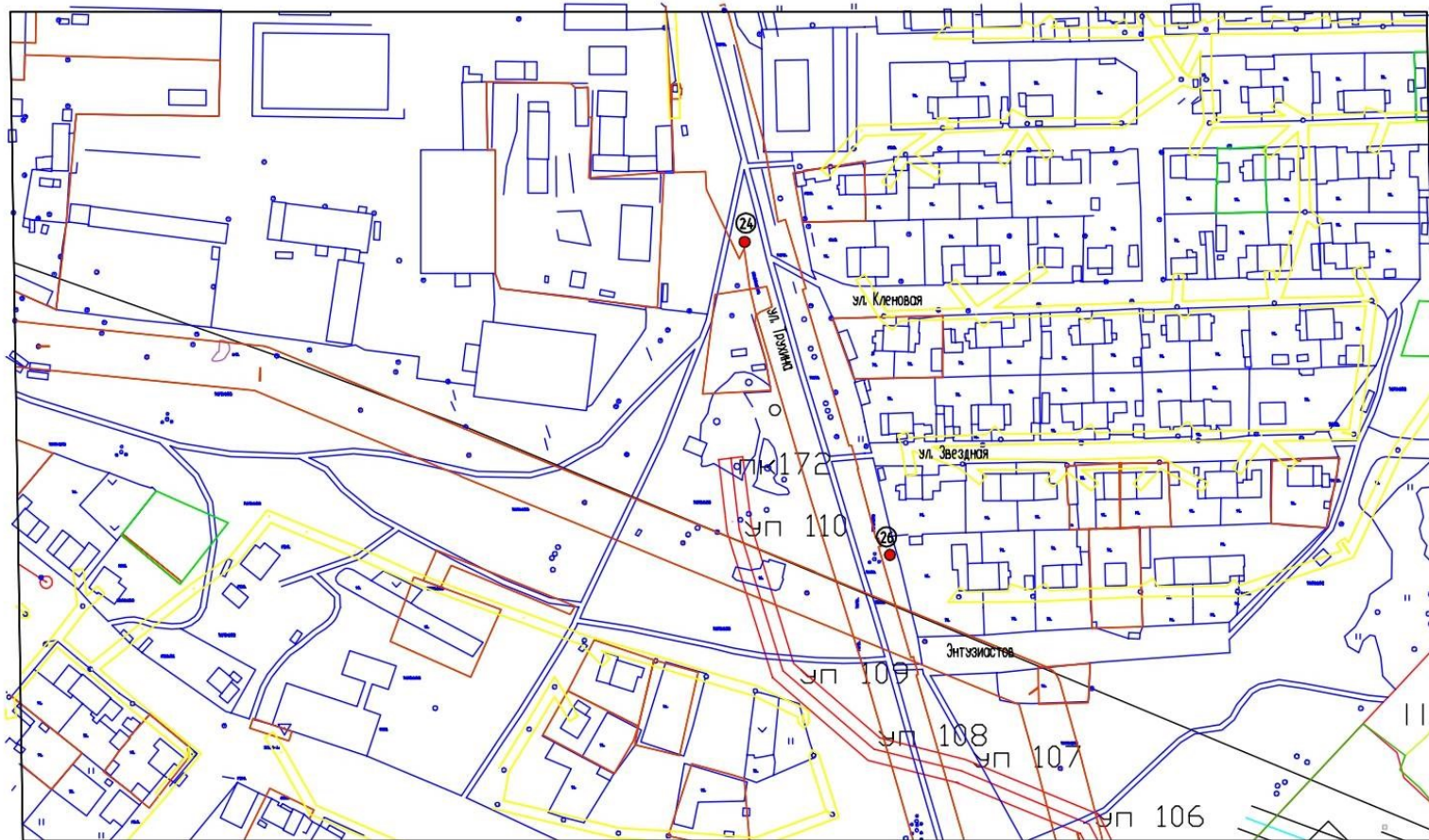
| Обозначение | Наименование объекта торговли | Обозначение | Наименование объекта торговли |
|-------------|-------------------------------|-------------|-------------------------------|
| ● | Рекламный мит | ■ | Электронное табло |
| ● | Сити формат | ■ | Светодиодный экран |
| ● | Сити борд | ● | Пиллар |
| ■ | Брендмастер | ● | Призматрон |

| Изм. | Лист | № докум. | Дата | Подп. |
|------|------|----------|------|-------|
| | | | | |

Пермский край, Добрянский городской округ, рд. Полкина, ул. 50 лет Октября, ул. Парковая

Лист
19

СХЕМА РАЗМЕЩЕНИЯ РЕКЛАМНЫХ КОНСТРУКЦИЙ
на территории Добрянского городского округа

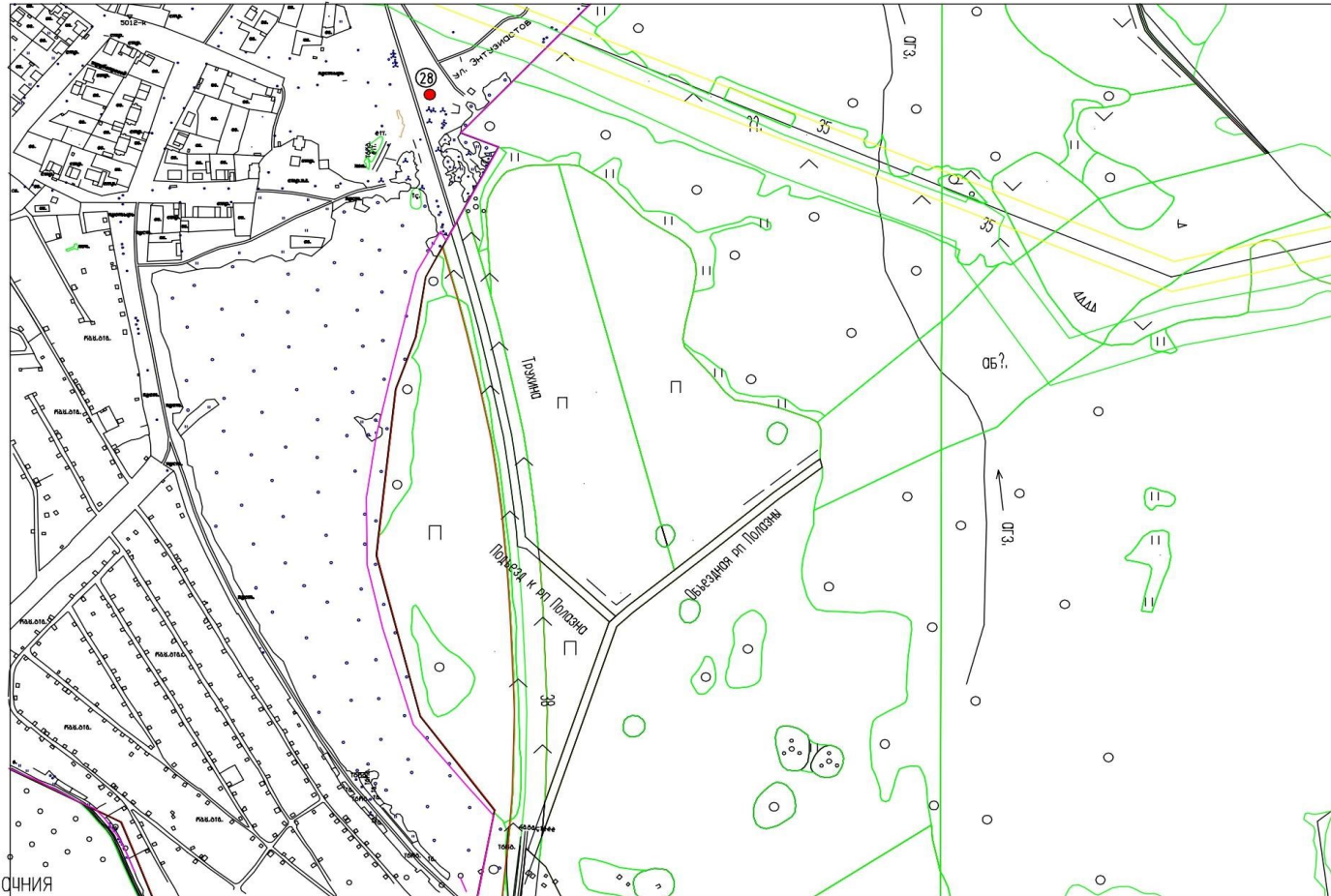


Условные обозначения

| Обозначение | Наименование объекта торговли | Обозначение | Наименование объекта торговли |
|-------------|-------------------------------|-------------|-------------------------------|
| ● | Рекламный щит | ■ | Электронное табло |
| ● | Сити формат | ■ | Светодиодный экран |
| ○ | Сити борд | ● | Пиллар |
| ■ | Брандмауэр | ● | Призматрон |

| | | | | | | |
|------|------|----------|------|-------|---|------|
| Изм. | Лист | № докум. | Дата | Подп. | Пермский край, Добрянский городской округ, ул. Полозна, ул. Трухина | Лист |
| | | | | | | 20 |

СХЕМА РАЗМЕЩЕНИЯ РЕКЛАМНЫХ КОНСТРУКЦИЙ на территории Добрянского городского округа



Условные обозначения

| Обозначение | Наименование объекта торговли | Обозначение | Наименование объекта торговли |
|-------------|-------------------------------|-------------|-------------------------------|
| ● | Рекламный щит | ■ | Электронное табло |
| ○ | Сити формат | ■ | Светодиодный экран |
| ○ | Сити бард | ● | Пиллар |
| — | Брандмастер | ● | Призматрон |

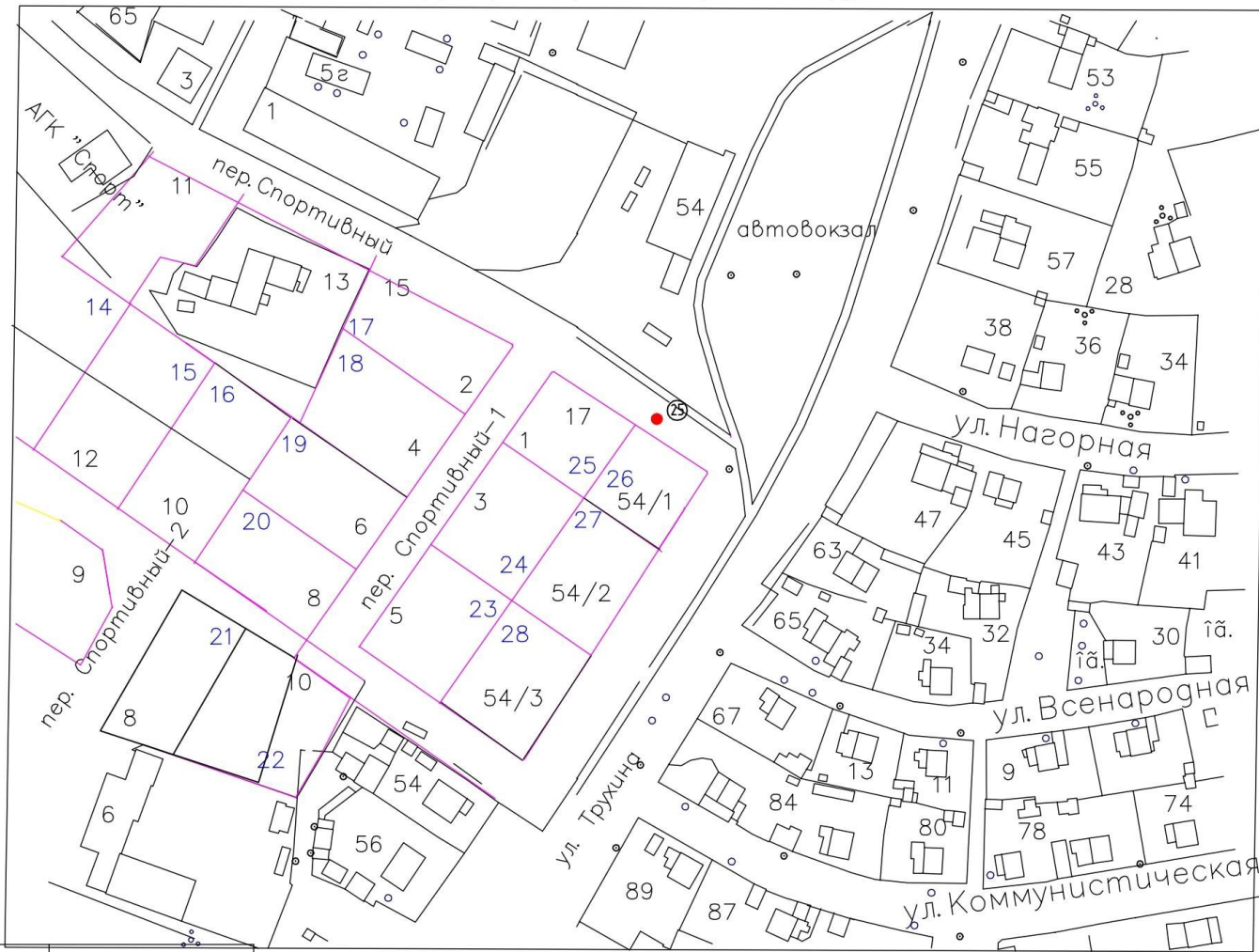
| Изм. | Лист | № докум. | Дата | Подп. |
|------|------|----------|------|-------|
| | | | | |

Пермский край, Добрянский городской округ, около в.л. Полозно

Лист
21



СХЕМА РАЗМЕЩЕНИЯ РЕКЛАМНЫХ КОНСТРУКЦИЙ
на территории Добрянского городского округа



Условные обозначения

| Обозначение | Наименование объекта торговли | Обозначение | Наименование объекта торговли |
|-------------|-------------------------------|-------------|-------------------------------|
| ● | Рекламный щит | ■ | Электронное табло |
| ● | Сити формат | ■ | Светодиодный экран |
| ● | Сити борд | ● | Пиллар |
| ■ | Брандмауэр | ● | Призматрон |

| Изм. | Лист | № докцм. | Дата | Подп. |
|------|------|----------|------|-------|
| | | | | |

Пермский край, Добрянский городской округ, пер. Спортивный и ул. Трухина

Лист

23



СХЕМА РАЗМЕЩЕНИЯ РЕКЛАМНЫХ КОНСТРУКЦИЙ
на территории Добрянского городского округа



Условные обозначения

| Обозначение | Наименование объекта торговли | Обозначение | Наименование объекта торговли |
|-------------|-------------------------------|-------------|-------------------------------|
| ● | Рекламный щит | ■ | Электронное табло |
| ● | Сити формат | ■ | Светодиодный экран |
| ● | Сити борд | ● | Пиллар |
| ■ | Брандмауэр | ● | Призматрон |

| | | | | | |
|------|------|----------|------|---|------|
| | | | | Пермский край, гп Полозна, ул. Хохловская, д. 2 | Лист |
| Изм. | Лист | № докум. | Дата | Подп. | 24 |

Фотоматериалы

№1 Настенное панно
№3 Электронное панно



№ 2 Светодиодный экран



рекламный щит № 4



Рекламный щит № 4



Сити-борд № 5



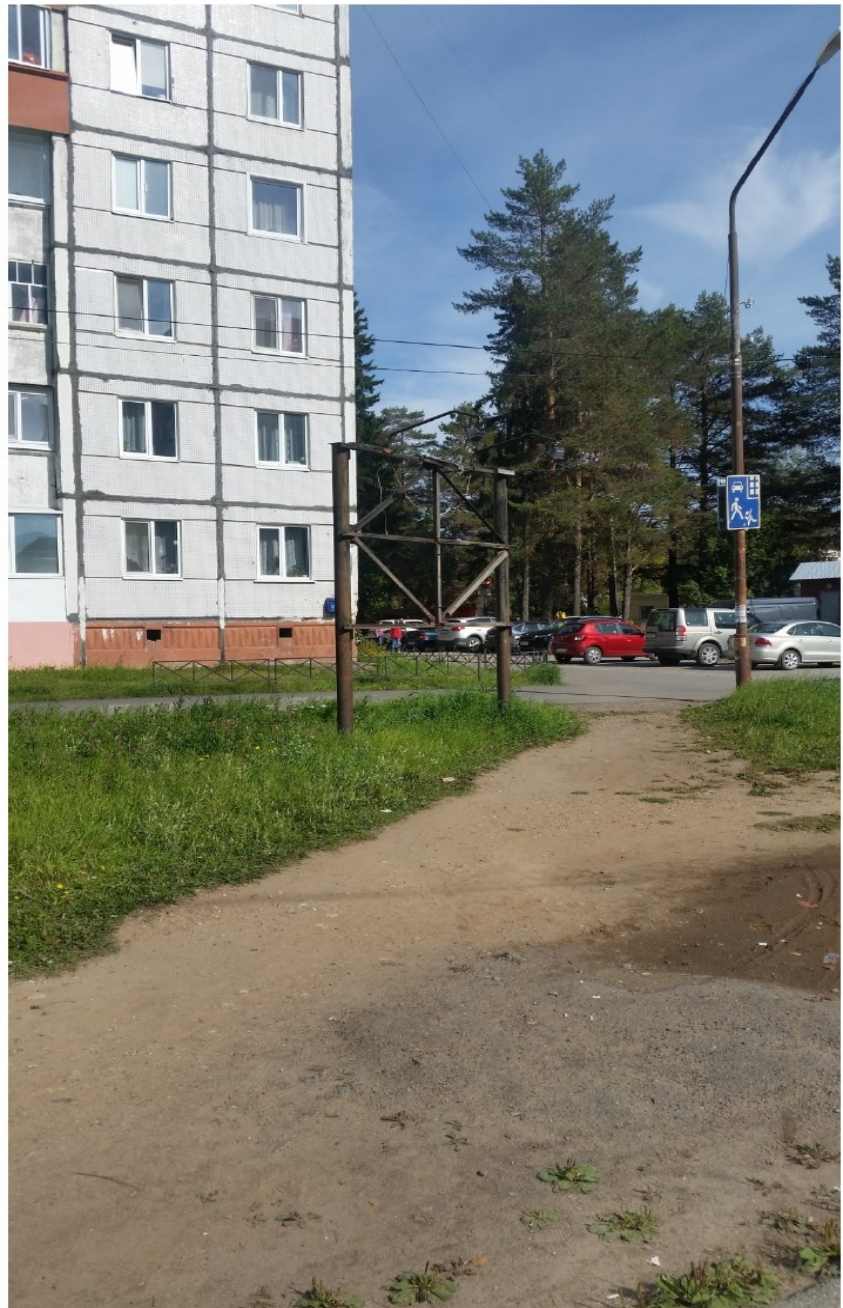
Рекламный щит № 6



№ 7. Сити-формат



№ 8. Рекламный щит



№9 Пиллар



№ 10. Сити-формат



№11 Призматрон



www.newgrad.ru

НОВЫЙ
ГОРДА

Открыты продажи
квартир в III очереди

970-40-40

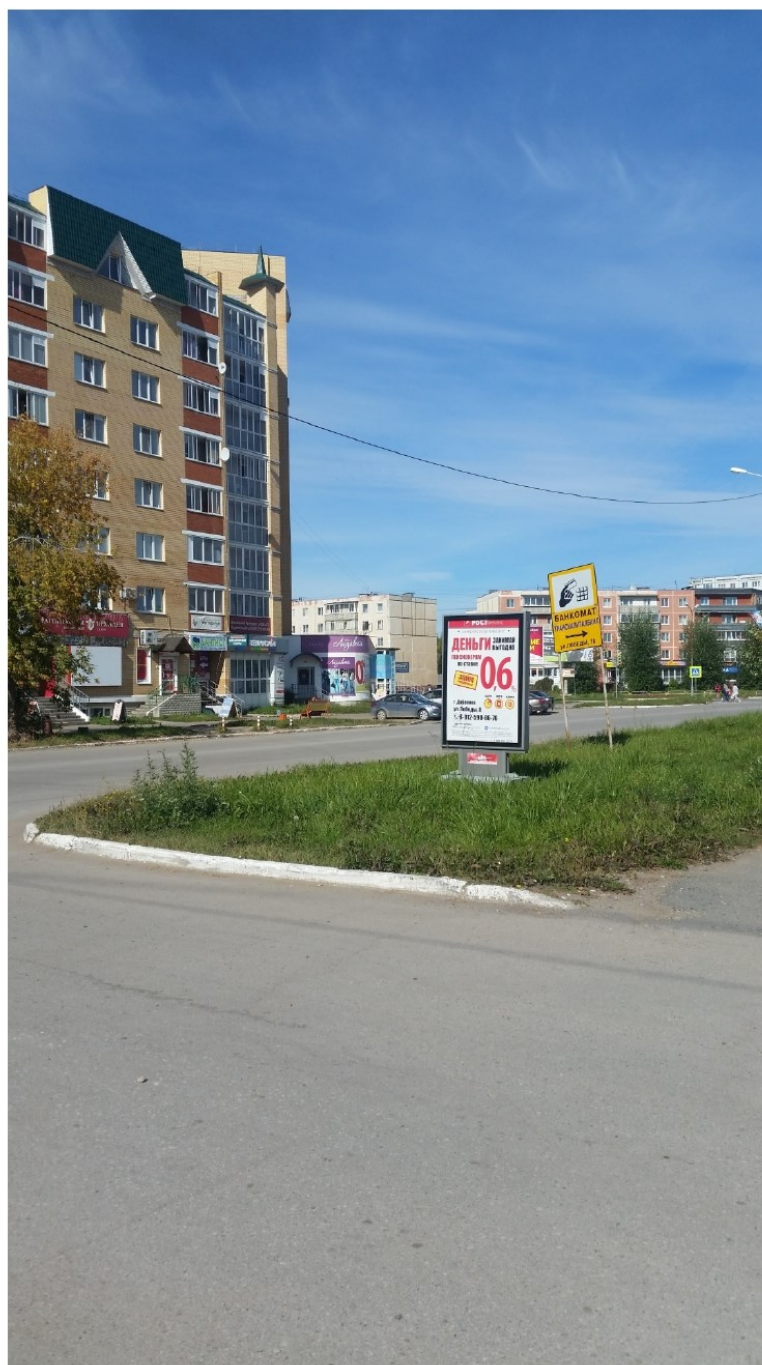
№ 12. Рекламный щит



№ 13. Рекламный щит



№ 14. Сити-формат



№ 15. Рекламный щит



№ 16. Рекламный щит



№ 17. Рекламный щит



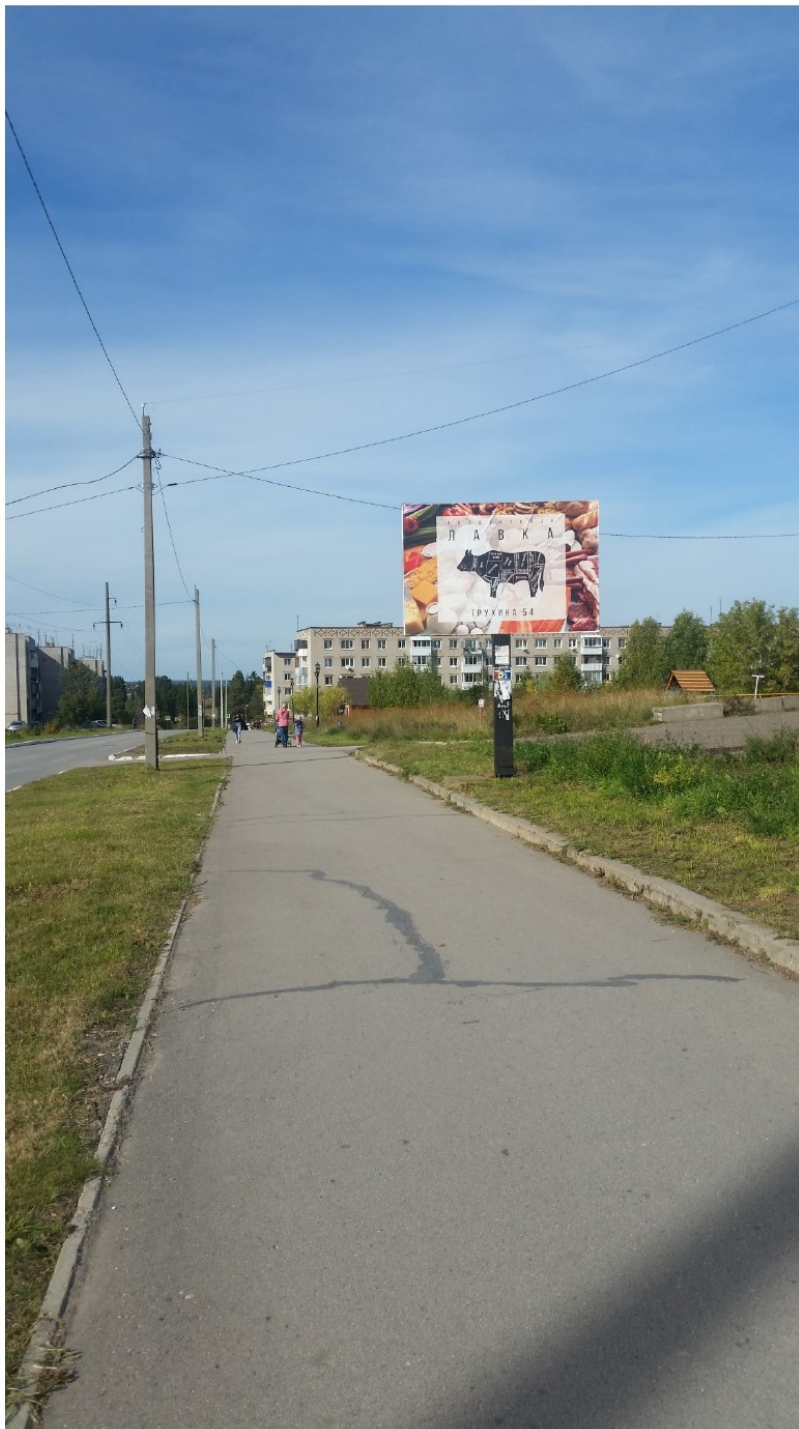
№ 18. Рекламный щит



№ 19. Рекламный щит



№ 20. Рекламный щит



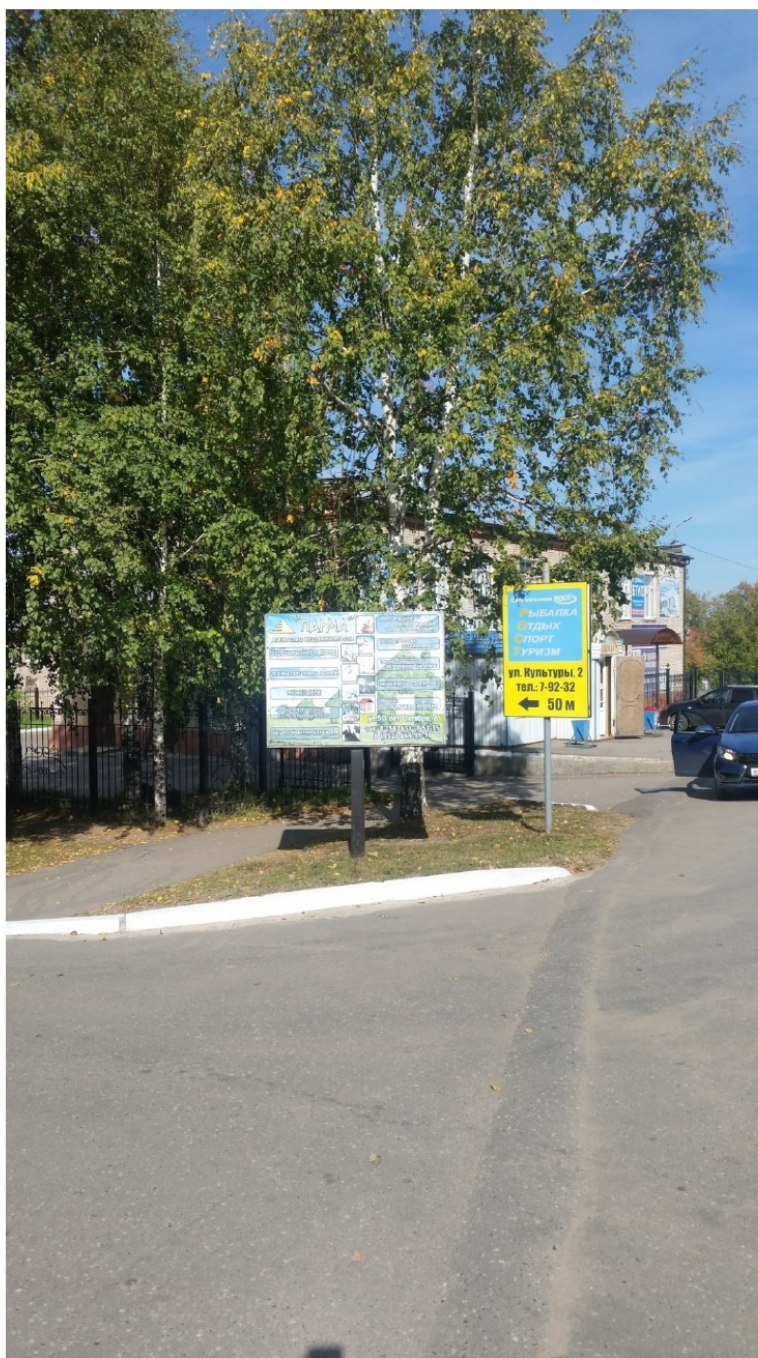
№ 21. Рекламный щит



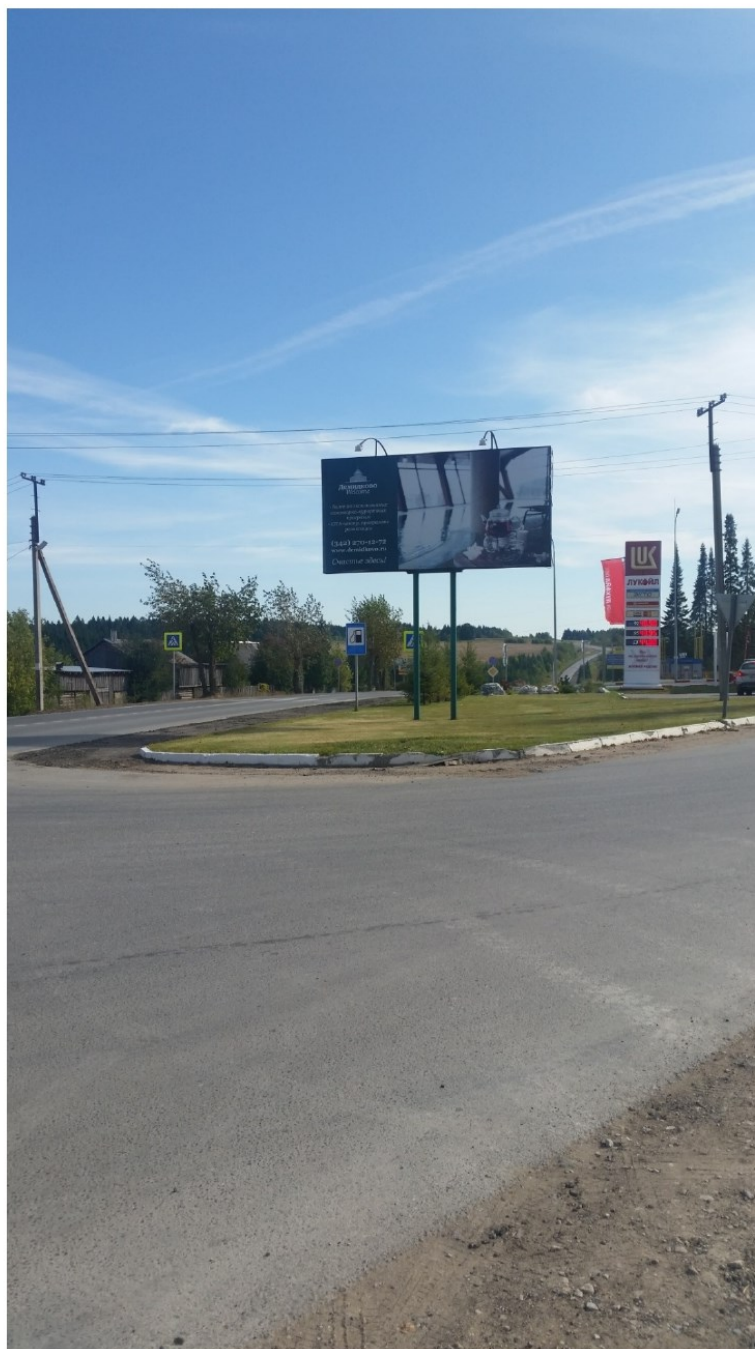
№ 22. Рекламный щит



№ 23. Рекламный щит



№ 24. Рекламный щит



Рекламный щит № 25



№ 26. Рекламный щит



№ 27. Рекламный щит



№ 28. Рекламный щит



Рекламный щит № 29



Рекламный щит № 30





**ЗАМЕСТИТЕЛЬ ПРЕДСЕДАТЕЛЯ
ПРАВИТЕЛЬСТВА – МИНИСТР
ПРОМЫШЛЕННОСТИ
И ТОРГОВЛИ ПЕРМСКОГО КРАЯ**

ул. Петропавловская, д. 56, г. Пермь, 614015,
тел. (342) 253 72 11, факс (342) 217 68 07,
www.minpromtorg.permkrai.ru,
e-mail: info@minpromtorg.permkrai.ru

Дата :15.06.2022 № 03-03-02-17-25

На № _____ от _____

О направлении сводного
заключения

Главе городского округа - главе
администрации Добрянского
городского округа

Лызову К.В.

Уважаемый Константин Васильевич!

В соответствии с пунктом 2.9 Порядка предварительного согласования схем размещения рекламных конструкций на земельных участках независимо от форм собственности, а также на зданиях или ином недвижимом имуществе, находящихся в собственности Пермского края или муниципальной собственности, и вносимых в них изменений, утвержденного постановлением Правительства Пермского края от 09 сентября 2013 г. № 1190-п «О реализации на территории Пермского края норм Федерального закона от 13 марта 2006 г. № 38-ФЗ «О рекламе»», направляем Вам сводное заключение в предварительном согласовании изменений в проект Схемы размещения рекламных конструкций на территории Добрянского городского округа.

Приложение: на 2 л. в 1 экз.

И.о. заместителя председателя
Правительства – министра

Е.В. Дегтярева



Приложение
к письму заместителя
председателя Правительства
- министр промышленности
и торговли Пермского края
от
№

СВОДНОЕ ЗАКЛЮЧЕНИЕ
в предварительном согласовании изменений в проект
Схемы размещения рекламных конструкций на территории
Добрянского городского округа

Министерством промышленности и торговли Пермского края (далее – Министерство) в соответствии с требованиями Федерального закона от 13 марта 2006 г. № 38-ФЗ «О рекламе» рассмотрен проект изменений в Схему размещения рекламных конструкций на территории Добрянского городского округа (далее – Проект), направленный на согласование в соответствии с письмом администрации от 31 мая 2021 г. № 265-01-01-17-1231.

В соответствии с пунктом 2.2 Порядка предварительного согласования схем размещения рекламных конструкций на земельных участках независимо от форм собственности, а также на зданиях или ином недвижимом имуществе, находящихся в собственности Пермского края или муниципальной собственности, и вносимых в них изменений, утвержденного постановлением Правительства Пермского края от 09 сентября 2013 г. № 1190-п «О реализации на территории Пермского края норм Федерального закона от 13 марта 2006 г. № 38-ФЗ «О рекламе»» (далее – Порядок), Министерство направило Проект в заинтересованные исполнительные органы государственной власти Пермского края для рассмотрения и подготовки заключений в части вопросов, входящих в их компетенцию, письмом от 01 июня 2022 г. № 03-03-02-17-24.

На Проект получены заключения от Государственной инспекции по охране объектов культурного наследия Пермского края, Министерства сельского хозяйства и продовольствия Пермского края, Министерства природных ресурсов, лесного хозяйства и экологии Пермского, Министерства по управлению имуществом и градостроительной деятельности Пермского края и Министерства транспорта Пермского края.

Дополнительно сообщаем, что размещение рекламных конструкций на местах, предусмотренных проектом, не должно препятствовать реализации мероприятий Схемы территориального планирования Пермского края,

предусматривающей размещение объектов регионального значения на территории Пермского муниципального района.

На основании вышеизложенного, в соответствии с пунктом 2.9 Порядка, учитывая собственную позицию, Министерством принято решение о согласовании Проекта.

